

# Leitfaden für Dualseelen- Reisende



Finde deinen Weg zurück  
zu dir selbst und werde  
magisch anziehend für  
deine Dualseele



## Einleitung

Die Dualseelen-Reise ist wahrlich eine Meisterschaft, wenn es darum geht, bedingungslose und erwartungsfreie Liebe zu lernen. Mit diesem Leitfaden möchte ich dich gerne ein Stück weit auf deiner persönlichen Reise begleiten.

Denn dass deine Dualseele in dein Leben gekommen ist, ist nicht nur ein wundervolles Geschenk der Liebe, sondern gleichzeitig auch eine große Herausforderung.

Und da diese Reise immer auch mit viele Fragezeichen verbunden ist, ist dieser Leitfaden entstanden, der dich auf deinem einzigartigen Weg unterstützen möge und dir vor allem in den Momenten zur Verfügung steht, wenn du an dir selbst, an deiner Dualseele oder an der gesamten Reise zweifelst.

Ich wünsche dir, dass dich diese Reise mit deinem ganzen Herzen erfüllen möge und du aus dieser wundervollen Verbindung dir selbst ein glückliches und erfülltes Leben erschaffst.

von Herz zu Herz

*Carolin*

## **Was ist die Dualseelen-Reise?**

Die Dualseelen-Reise ist ein immer wahrender Erwachungsprozess und dient unserer Bewusstwerdung und der Heilung unserer Seele, unseres Geistes und unseres Korpers. Die Verbindung zu unsere Dualseele ist eine tiefe und intensive Seelenverbindung, die uns durch viele Transformationen fuhrt hin zu einem tiefen Gefuhl von in sich selbst angekommen und mit allem verbunden zu sein. Es ist eine Meisterschaft der wahren Liebe.

## **Heilige Verbindung**

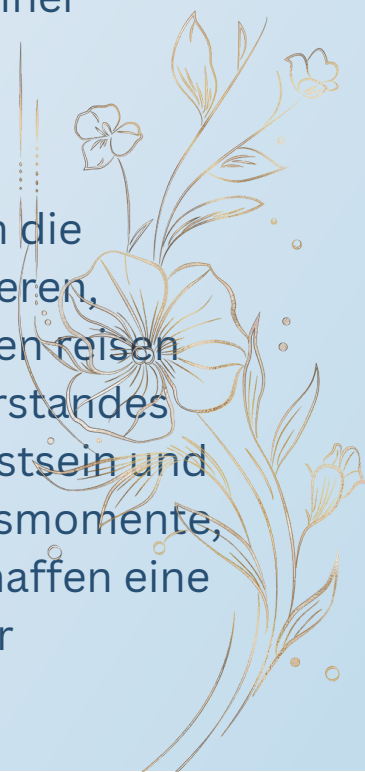
Die Dualseelenverbindung ist eine heilige und einzigartige Verbindung. Dies zu erkennen, ist ein wichtiger Teil der gemeinsamen Reise. Die Anziehungskraft zwischen Dualseelen ist magisch, sehr intensiv und wird durch die Vereinigung und die immer wieder kehrenden Zusammenkunfte noch starker. Die Heiligkeit wird immer mehr durch das authentische Sein, die Ehrlichkeit und die Wahrheit uber die eigenen Gefuhle anerkannt.

## **Der Weg zu deinem Gottlichen Sein**

Durch die Begegnung mit deiner Dualseele erfahrst du unendliche Liebe. Etwas, dass du zuvor noch nie in dieser Intensitat gefuhlt hast. Der wohl wichtigste Teil der Begegnung ist es, dass du auch ohne deine Dualseele diese tiefe Liebe in dir spurst, dich dem Gottlichen in dir ganz offnest und deiner inneren Fuhrung vertraust.

## **Magische Anziehung**

In der Dualseelenverbindung und -vereinigung konnen die Lichtkorper ein Feld von Liebe und Bewusstsein aktivieren, sodass beide Partner zusammen in andere Dimensionen reisen konnen. Die Zeit scheint still zu stehen. Fragen des Verstandes fallen weg und es entsteht ein Feld von reinem Bewusstsein und wahrer Liebe. Diese Momente sind wahrliche Aufstiegsmomente, die der jeweiligen Weiterentwicklung dienen. Sie erschaffen eine Frequenz, die sich weit verbreitet und dem Wohle aller Beteiligten dient.



## **Vertraue dir und deinem einzigartigen Weg**

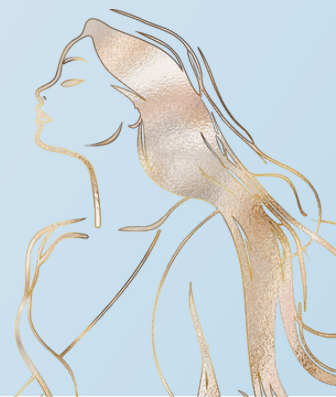
Jede Reise ist individuell und bringt dir deine ganz persönlichen Themen an die Oberfläche, die es zu heilen gilt. Wichtig dabei ist, dass du dabei deinen eigenen Weg gehst, der sich für dich stimmig anfühlt. Das kann genau das Gegenteil von dem sein, was andere auf diesem Weg lehren und erfahren. Spüre und fühle, wo es sich für dich gut anfühlt. Du kannst auf dieser Reise nichts falsch machen!

## **Die Unzertrennlichkeit der Dualseele**

Eigentlich sollte es das Wort Dualseele gar nicht geben. Denn eine Seele kann nie dual, nie getrennt sein und dennoch hilft uns das Wort, um den Prozess dahinter zu verstehen. Das Band zwischen Dualseelen ist tief und unzertrennlich. Jegliche Versuche, diese Verbindung zu trennen, werden scheitern und schaden beiden Partnern auf energetischer Ebene. Der einzige Weg, um mit den Herausforderungen umzugehen, führt über die Liebe, die frei lässt.

## **Dualer Transformationsprozess**

Es ist alles in der Dualität solange, bis sich beide Partner darüber bewusst werden und voneinander lernen. Die Dualität löst sich in dem Moment auf und wir erfahren das Gefühl der Einheit. Der eine ist oftmals grundsätzlich anderer Meinung, handelt genau gegenteilig, als wir es tun würden. Und genau das, gilt es anzuerkennen. Da kann es sein, dass ein Partner sich komplett im Außen orientiert und der andere im Inneren. Mit der Zeit wird sich das dann verändern. Der eine Part geht mehr nach Innen und der andere räumt sein Leben im Außen auf. Es ist ständig der Wechsel der Dualität, bis sie sich in Liebe und Freiheit auflöst.



## **Die wohlwollende Natur der Dualseele**

Die Dualseele ist von Natur aus wohlwollend. Die Dualseele will dich grundsätzlich nicht verletzen. Dennoch dient sie uns als Spiegel, welcher unsere verborgenen Wunden und Muster aufzeigt. Diese oft schmerzvollen Prozesse dienen unserem Wachstum und unserer Heilung. Wir können mit tiefen Seelenwunden konfrontiert werden, die es gilt, aufzulösen. Sollte jemand dauerhaft die Wunde der Demütigung in uns aktivieren, so ist dies vermutlich nicht unsere Dualseele. Dieser karmische Partner dient uns zur Heilung dieser Wunde. Diese Wunde ist jedoch sehr selten mit der Dualseele in Verbindung. (Ich schreibe „sehr selten“, da es ein ganz persönliches Empfinden ist, was für dich Demütigung bedeutet und was nicht)

## **Leiden überwinden durch innere Arbeit**

Es ist ein großer Unterschied, ob du leidest oder durch einen schmerzhaften Prozess gehst. Wenn du noch leidest, bist du noch nicht bereit für das Durchfühlen deines Schmerzes. Das Leiden verlängert den Prozess. Wenn du beginnst, deinen Schmerz liebevoll anzunehmen, beendest du langfristig auf diese Weise das Leiden. Dein innerer Zustand verändert sich auf der Reise zum Positiven. Du wirst glücklicher, dankbarer und zufriedener. Du lebst einen glücklichen erfüllten Alltag und du durchfühlst die Prozesse, die anstehen, aber sie ziehen dich nicht mehr dauerhaft runter.

Wenn du dauerhaft oder über einen längeren Zeitraum leidest, kann es sein, dass es ein karmischer Partner ist, oder du steckst fest und dir fehlt noch das richtige Tool, um rauszukommen. In dem Fall suche dir bitte Unterstützung.



## **Von der Abhängigkeit in die Liebe**

Das, wovon du vielleicht bisher überzeugt warst, dass es Liebe ist, kann sich auf dem Weg als ungesunde Abhängigkeit, Verstrickung oder Sicherheitszone zeigen. Du wirst auf dieser Reise erfahren, was wahre Liebe ist und dich dann durch die Transformationsprozesse wieder in gesunde Verbindungen auf Augenhöhe begeben können. Du lernst mit deinen kindlichen Verhaltensmuster, die sich nach Liebe, Anerkennung und Zuneigung sehnen, umzugehen und dir selbst all die Liebe zu schenken, die du dir von deiner Dualseele erhoffst.

## **Aktivierung von Mustern, Ängsten und Glaubenssätzen**

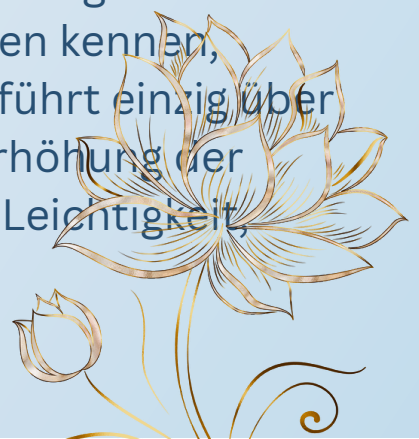
Die Dualseelenverbindung bringt alle konditionierten Verhaltensmuster, Ängste, Zweifel, Glaubenssätze, Sicherheits- und Komfortzonen an die Oberfläche. Diese Aktivierung dient der Heilung und der Auflösung der zugrunde liegenden Ursachen. Somit wächst die innere Stabilität von beiden Partnern. Alles, was dein Selbst betrifft darf sich wandeln in Selbstbewusstsein, -liebe, -wert, -ermächtigung und -sicherheit.

## **Beide Heilen immer gleichzeitig**

Dualseelen heilen immer gleichzeitig. Auch wenn es ein Partner (der, der im Innen heilt) lange Zeit nicht im Außen sieht, so ist die Besonderheit dieser Verbindung, dass beide zur gleichen Zeit an den tiefen Glaubenssätzen und Mustern arbeiten. Das unterscheidet sich zu einer normalen Beziehung.

## **Vergleich mit normalen Beziehungen**

Die Dualseelenverbindung lässt sich nicht mit einer konventionellen Beziehung vergleichen. Die Erwartungen und Verhaltensweisen, die wir aus anderen Beziehungen kennen, funktionieren hier nicht. Der Weg der Dualseelen führt einzig über die Liebe, die Freiheit, das Bewusstsein und die Erhöhung der Schwingung in die Frequenzen der Liebe, Freude, Leichtigkeit, Demut, Frieden und Mitgefühl.



## Was sagen die anderen dazu?

Es ist gut, sich mit Gleichgesinnten, die auch auf der Reise sind, über diese besondere Verbindung auszutauschen. Jemand, der diese Reise bislang noch nicht erlebt hat, wird sie nicht leicht verstehen können, aber wenn es dir ein liebevolle zugeneigte Person ist, wird sie dich mit dem Herzen fühlen können. Menschen in deinem Umfeld, die diese Verbindung abwerten oder ablehnen, haben hiermit die Chance, ihre Themen darin zu erkennen und zu heilen. Denn die Liebe lässt immer frei und möchte einfach fließen. Wenn du dich selbst noch klein machst und dich anpasst aus Angst vor Ablehnung, Verurteilung, Veränderung oder Verletzung von anderen, ist dies ein wichtiger Teil des Prozesses, diesen mutigen Schritt zu gehen, und zu deinen Gefühlen zu stehen, somit zu dir selbst zu stehen, mit all dem wer/was du bist. Dies ist eine der größten Hürden in diesem Prozess. Wichtig zu verstehen ist, dass Dualseelen für alle Partnerschaften vorangehen und sie sich immer wieder mutig ihren Ängste stellen dürfen. Durch das Vorleben, durch das authentische Sein zeigt sich die positive Veränderung des eigenen Lebens. Somit fühlen sich viele Menschen magisch angezogen und geben sich selbst die Erlaubnis, ebenso ein glückliches und erfülltes Leben zu führen.

## Moral und Werte

Da sich die Dualseelen häufig in Konstellationen treffen, in der ein Partner vergeben ist, der Altersunterschied sehr groß ist, die Entfernung zu weit oder die kulturellen Unterschiede sehr groß sind, kommen diese Themen der gesellschaftlichen Moralvorstellungen und der konventionellen Werte ebenfalls an die Oberfläche. Hier ist ein wichtiger Teil des Weges, zu erkennen, dass zu jederzeit die Liebe frei fließen möchte. Wir dürfen uns darüber bewusst werden, dass wir ein tausende Jahre altes patriarchisches System von Getrenntheit auflösen, welches auf Angst, Macht und Kontrolle basiert und immer wieder Scham und Schuld in uns auslöst. Dieses System können Dualseelen durch ihre innere Heilarbeit auflösen und das Feld der Liebe einfach fließen lassen.

## **Heilung der Schwesternschaft**

Sofern es sich um eine Dreiecks oder Vierecks-Konstellation handelt ist die Heilung der Schwesternschaft wichtig. Es wird Zeit, dass sich wir Frauen wieder miteinander verbinden und zusammen in die Heilung gehen. Eifersucht, Neid, Missgunst und das sich ständige Vergleiche können so aufgelöst werden, indem wir unsere Schwesternschaft anerkennen und die Getrenntheit heilen.

## **Versuche im Außen werden scheitern**

Jegliche Versuche, im Außen etwas verändern zu wollen, werden scheitern. Ob du dir nun wünschst, dass sich deine Dualseele anders verhält, zu dir steht, sich committed, auf dich zukommt, Nachrichten beantwortet, oder dir seine Liebe gesteht: All diese Versuche werden nicht funktionieren. Was jedoch funktioniert, ist die Spiegel- und die innere Heilarbeit. Dein So-Sein verändert die äußeren Umstände. Jedoch kann das sehr lange dauern, bis im Außen Veränderungen sichtbar werden. Bleibe dran. Bleibe bei dir.

## **Realität und Wirklichkeit**

Während die äußere Welt die Realität darstellt, liegt die Wahrheit der Wirklichkeit in unserem Inneren. Dort gibt es keine Trennung zu deiner Dualseele. Hier drin seid ihr bereits eins. Alles, was uns in der äußeren Realität triggert, ist eine Einladung der Seele, unserem Herzen, der Wirklichkeit und dem göttlichen Plan zu vertrauen.





## **Nähe und Distanz**

Es gibt immer wieder Phasen von Nähe und von Distanz. Auch wenn diese Phasen verwirren, so dienen sie immer dem Erwachungs- und Bewusstseinsprozess. Jede Phase der Nähe dient der Verbindung, der Vereinigung und dem gemeinsamen Aufstieg in das göttliche Sein, während die Phase der Distanz immer Raum schafft für das persönliche Wachstum und für die Transformation. Es gibt Dualseelen, die viel Raum haben. Es gibt Dualseelen, die sehr wenig Raum haben. Warum das so ist, hängt von den individuellen Prozessen ab. Hier entstehen oftmals die On-Off-Phasen. Mit der Annahme dessen, dass es beide Phasen gibt und auch manchmal braucht, kann man sich dieses Gefühl von „Ich muss mich für einen Weg entscheiden“ hineinentspannen.

## **Jeder Trigger ist wichtig**

Keiner kann dich so sehr triggern, wie deine Dualseele. Kleinste Kleinigkeiten können tiefe Seelenwunden hervorholen. Dies ist eine große Chance für Heilung, wenn du bereit bist, dich dem zu stellen und dieses Thema zu heilen. Jeder Trigger will angesehen werden, jeder. Genau das, ist die Meisterschaft.

## **Die Dualseele ist dein Spiegel**

Deine Dualseele spiegelt dir alles, was in dir noch ungeheilt ist. Du erkennst es, in dem sich dein innerer Widerstand, dein Ärger, deine Wut, deine Ohnmacht zeigt. Sobald du deinen inneren Widerstand spürst, kannst du sofort mit der Spiegelübung beginnen.



## **Körperliche Symptome zeigen uns den Weg**

Wenn wir körperliche Symptome entwickeln will uns unsere Seele etwas mitteilen. Zuerst bekommen wir positive Zeichen vom Universum, die uns einladen, unseren Seelenweg zu gehen. Diese Zeichen sind immer einladend, freudig und öffnen unser Herz. Wenn wir dies ignorieren, können sich unangenehme Emotionen und Ärgernisse zeigen. Wenn wir diese unterdrücken oder kompensieren mit Suchtmitteln, kommt unser Körper ins Spiel und wird deutlicher über anfänglich leichte Symptome. Sollten wir diese auch unterdrücken, können chronische Krankheiten entstehen oder auch dann letztlich ganz deutlichere Zeichen über Krankheiten, die dann zu einer klaren Kehrtwendung in unserem Leben einladen.

Achte auf dich positiven Zeichen, die dich einladen und dein Herz vor Freude hüpfen lassen!

## **Das Vertrauen kann nicht gebrochen werden**

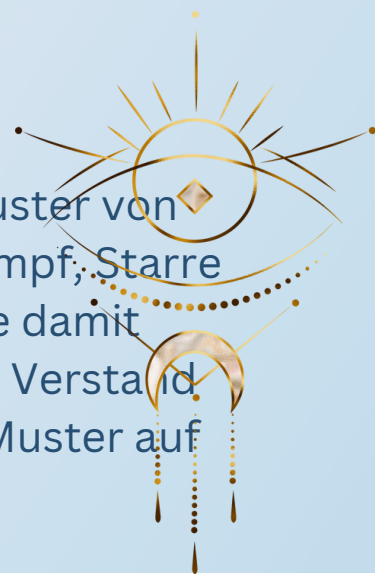
Die Dualseele kann zwar die Wunde des Vertrauensbruches spiegeln, sie kann aber nicht das Vertrauen brechen. Das Band, dass beide verbindet, ist immer Liebe.

## **Freier Wille und dennoch geführt**

Die große Frage, ob nun jeder seinen freien Willen hat, oder ob wir doch alle letztlich geführt sind, wird wohl auch hier unbeantwortet bleiben. Es ist sicherlich beides. Du wirst spüren, wenn du dich/er sich gegen eure Vereinigung entschieden hast. Denn auf dieser Reise bist du dann auch bei diesem Ende im Frieden, denn es gibt keine Trennung.

## **Alte Muster auflösen**

Durch tiefe Transformationsarbeit können wir alte Muster von Angst, Ablehnung, Verlust, Bindung, Abhängigkeit, Kampf, Starre oder Flucht auflösen. Es ist einfacher, sich in der Tiefe damit auseinander zu setzen, als Verhaltensmuster mit dem Verstand aufzulösen. Begebe dich beim Auflösen deiner alten Muster auf tiefere Seelenebene.



## **Widerstand dient der Heilung**

Immer wenn wir Widerstand spüren, ist das eine Einladung des Lebens zur Annahme, was war und ist.

## **Seelenwunden müssen gespiegelt werden**

Die Seelenwunden des Vertrauensbruches, der Ablehnung, der Abhängigkeit, der Flucht müssen gespiegelt werden, um sie aufzulösen. All das hat nichts mit der Liebe zu tun, die fließen möchte. Wenn wir verletzt wurde, ist es Teil der Heilung, unser Herz wieder für uns selbst zu öffnen.

## **Schutz & Grenzen setzen**

Wenn wir in der Frequenz der Liebe sind, brauchen wir keinen Schutz und müssen keine Grenzen setzen. Diese dienen vorübergehend immer nur unserem Verstand. Auf Dauer dürfen wir unser Herz wieder öffnen und Liebe fließen lassen.

## **Das Außen will aufgeräumt werden**

Alle Themen dürfen angeschaut werden. Alle. Sei es noch ungelöste Themen in der Familie, mit den Geschwistern, im Job, in der Gesundheit oder mit den Finanzen. Alle Themen werden auf der Dualseelen-Reise angesprochen, um sie letztlich in die Heilung zu führen.

## **Kopf und Herz**

Auf der Reise werden wir immer wieder herausgefordert, unser Herz zu öffnen und gleichzeitig mit unserem Verstand für Klarheit zu sorgen. Dies kann zu einem ewigen Hin- und Her führen, bis wir in die Frequenz der Herzenswahrheit eintauchen, dort wo sich ein höhere Teil der Vernunft mit unserem Herzen verbindet und Liebe spürbar ist. Dann fließt es wieder und all die Fragen und Erwartungen unseres Verstandes sind weg.



## **Bedingungslose und erwartungsfreie Liebe**

Mit der Dualseelen-Reise lernen wir nicht nur bedingungslos sondern auch erwartungsfrei zu lieben. Wir lernen, dass Erwartung, Bedingung und Druck nur den Prozess verlängern. Auch hier ist anzumerken, dass dies mit einer normalen Beziehung, bei der diese Muster funktionieren, nicht zu vergleichen ist. Auf der Dualseelen-Reise geht es immer um die wahre Liebe, die frei lässt.

## **Es ist von Anfang an liebe**

In einer normalen Beziehung verlieben sich die Partner in einander und nach ca. zwei Jahren kommt das große Aufwachen durch den Wegfall der rosaroten Brille. Dann erst kann Liebe entstehen durch die Annahme des Partners, so wie er ist. In der Dualseelenverbindung ist es von Anfang an Liebe. Der Anfang der Verbindung ist meist sehr schwierig und mit großen Hürden verbunden, wird aber mit der Zeit leichter, einfacher und vor allem, wird die Liebe noch intensiver und stärker durch die Vereinigung und das Eintauchen in die tiefe Verbindung.

## **Authentisch und wahrhaftig**

Dualseelen können einander nichts verbergen oder sich gegenseitig täuschen. Sie können ihre Masken zwar tragen, werden aber damit ständig damit im Inneren konfrontiert. Der Weg führt durch den Wegfall der Masken hin zu einer liebevollen, achtsamen Kommunikation, zu einem authentischen Sein und einer tiefen Präsenz von Verletzlichkeit. Sie trauen einander die Wahrheit zu und lassen ihre Gefühle sprechen.



## **Vom Alleinsein zum All-eins-Sein**

Auf dieser Reise werden wir die Wunde des Alleinseins, der Einsamkeit, überwinden und eintauchen in ein tiefes Gefühl von mit allem verbunden zu sein. Es ist ein immer wieder kehrender Weg, sich mit unserer göttlichen Quelle zu verbinden und uns von ihr führen zu lassen.

Suchtverhalten lösen

Das Suchtverhalten kann bei dieser Reise verstärkt werden. Alkohol, Drogen, Zucker, Essen, Medikamente, Social-Media, Status-Ansehen, TV, Liebessucht, Sehnsucht. Solange, bis wir lernen, unsere unangenehmen Gefühle anzunehmen und wieder in Verbindung mit uns zu gehen. Wir lernen, dass jede Information, die zu uns kommt über die Sucht eine Schwingung mit sich bringt. Wir erfahren, welches uns dabei gut tut und was nicht. Somit können sich Süchte oft durch die innere Anbindung automatisch auflösen.

## **Sich von Vorstellungen lösen**

Der Weg wird uns lehren, dass wir uns von der Vorstellung lösen dürfen, wie der andere zu sein hat. Dies funktioniert in einer normalen Beziehung. In der Dualseelenverbindung dürfen wir den Dualseelenpartner genauso annehmen, wie er. Wir werden frei von unseren Vorstellungen und können ihn genau so lassen, wie er ist.

## **Zeichen erkennen, ohne abhängig zu werden**

Wir bekommen ständig Zeichen. Mal sind es Federn oder Doppelzahlen. Wichtig dabei ist aber, diese als liebevolle Geste zu betrachten und sich nicht davon abhängig zu machen. Ebenso ist es mit den Sternen, Channelings oder Kartenlegungen. Hier laufen wir oft Gefahr, dass wir uns von den Aussagen abhängig machen und wundern uns, warum all die Vorhersagen und Zeichen nicht eingetroffen sind. Hier sind wir in die Falle getappt und haben gewartet und dabei vergessen, dass es darum geht, dass wir unseren Erwachungs- und Bewusstseinsprozess weiter gehen.

## **Schleifen drehen**

Jede Schleife, die wir drehen, ist wichtig. Das kann sein, dass wir den Impuls haben, nochmals Kontakt aufzunehmen, nochmals etwas zu klären, oder sich wieder dem ganzen voll hinzugeben. Jede Schleife, die wir drehen, ist wertvoll, wenn wir sie bewusst gehen. Denn mit jeder Schleife stehen wir vielleicht danach wieder an der gleichen Stelle, jedoch haben wir ein neues Bewusstsein erlangt und genau das, ist der Weg der Meisterschaft.

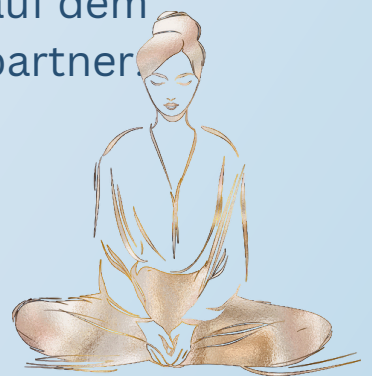
## **Ich bin schon fertig**

Wenn du dir darüber Gedanken machst, dass du schon soviel aufgearbeitet hast und jetzt nur noch deine Dualseele an sich arbeiten muss, ist das nicht wahr. Wir heilen immer gleichzeitig. Solange er noch nicht in deinem Leben ist und du auch die Freiheit noch nicht fühlst, ist unsere Heilung noch nicht zu Ende.

## **Zusammenführung der Dualseelen**

Die Zusammenführung der Dualseelen ist von oben geführt. Divine Time, also göttliches Timing. Wir werden genau wissen, warum die Zusammenführung keinen Tag hätte vorher geschehen können. Hier mal die grobe Richtung: Die größten Schattenthemen und Prozesse sollten abgeschlossen sein, sonst kann es wieder zur Trennung kommen. Beide Partner sind stabil und sicher in sich selbst und brauchen einander nicht. Die inneren und äußeren Welten sind aufgeräumt und jeder folgt seiner Bestimmung. Oftmals haben sie auch einen gemeinsamen Auftrag.

Ob Dualseelen zusammenkommen, hängt auch von unseren jeweiligen Glaubenssätzen ab und ob noch jemand auf dem Partnerplatz steht, wie z.B. Mutter/Vater/Kinder/Expartner



## **Vorboten**

Mögliche Vorboten können eine starke Herzöffnung hervorrufen. Diese Erfahrung dient dann der Vorbereitung auf die wahre Dualseele. Wenn du den Vorboten loslässt, wird er gehen und es wird sich für dich friedlich und ruhig anfühlen, wenn du innerlich angebunden bist.

Es ist jedoch nicht immer einfach zu erkennen, ob es sich um den Vorboten oder die wahre Dualseele handelt. Dieses Bewusstsein reift mit der Zeit und es ist wahrlich ein magischer Moment, dies zu erkennen.

## **Vertrauen in die Reise**

Vertraue der Reise, deiner inneren Führung und deinem Herzen. Alles geschieht zu deinem höchsten Wohle. Am Ende ist alles gut und wenn es noch nicht gut ist, ist es noch nicht das Ende.

